



**Flasher
Betriebsanleitung**

Allgemeines Inhaltsverzeichnis

1. Verbinden mit Fahrzeug	2
2. Auslesen	2
3. Identifikation	3
4. Protokollidentifikationssystem über Modell Typ	4
5. Identifikation	7
6. Datei Download	8
7. Zielordner	9
8. Datei Upload	9
9. Auf ECU schreiben	11
10. In die ECU wieder eingespielte Originaldatei	12
11. In die ECU geschriebene geänderte Datei	13

1. Verbinden mit Fahrzeug

Schließen sie den DoHo-Flasher über das spezielle Kabel an die Diagnosebuchse des Fahrzeugs an. Die Diagnosebuchse befindet sich in den Fahrzeugen oft unter der Lenkung, könnte sich aber je nach Marke/Modell/Typ an einer anderen Stelle befinden.

2. AUSLESEN

LESEN auswählen und den Anweisungen von DoHo-Flasher befolgen.



1

IDENTIFICAZIONE
LETTURA
SETUP
BACK

2

ATTENZIONE!
Per il corretto
funzionamento del
protocollo è
OK

3

Accendere il quadro
del veicolo,
controllare le
connessioni e
OK ESC

4

Attendere:
inizio
comunicazione.

5

Attendere:
preparazione lettura
in corso...

6

Lettura ECU

7

Spegnere il quadro
del veicolo.
OK

8

Lettura della ECU
completata
correttamente.
OK

9

Attendere
elaborazione Log in
corso...

2. Der DoHo-Flasher hat das Steuergerät richtig ausgelesen.
3. Das OBDII-Kabel vom Fahrzeug trennen.
4. DoHo-Flasher über ein USB-Kabel an den PC anschließen.

3. IDENTIFIKATION

1. ID auswählen und die Anweisungen von DoHo-Flasher befolgen.



2. Der DoHo Flasher hat das Steuergerät richtig ausgelesen.
3. Das OBDII-Kabel vom Fahrzeug trennen.
4. DoHo-Flasher über ein USB-Kabel an den PC anschließen.

4. Protokollidentifikationssystem über Marke-Modell-Typ

Der DoHo-Flasher ist in der Lage das richtige Protokoll über die Auswahl von Marke, Modell und Typ durch den Benutzer zu erkennen.

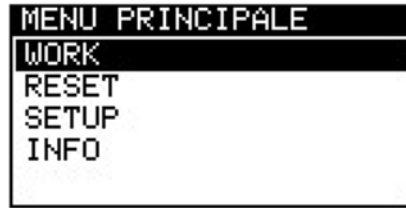
Der nächste Plan zeigt wie in dieser spezifischen Situation vorzugehen ist, in der die richtige Auswahl des Fahrzeugs, an dem gerade gearbeitet wird, erforderlich ist.

1. Das OBDII-Kabel (oder das spezifische Diagnosekabel) an den DoHo-Flasher und an die Diagnosebuchse des Fahrzeugs anschließen.
Auf dem Instrument erscheint das Menü **WORK**
2. Drücken Sie **SELECT**
3. Das Instrument zeigt die Marke des Fahrzeugs an, für das es eingestellt ist.
4. Drücken Sie **SELECT**
5. Mit der Auswahl des Modells und des Typs fortfahren.

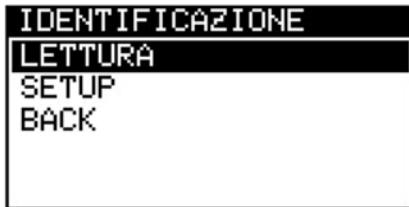
1	<pre>MENU PRINCIPALE WORK RESET SETUP INFO</pre>	2	<pre>MARCA LOTUS</pre>	3	<pre>MODELLO 2-ELEVEN MY2008 ELISE S2 MY2000 ELISE S2 MY2002 ELISE S2 MY2004 ELISE S2 MY2006</pre>
4	<pre>TIPO 1 1.8L 16V ROVER 90k</pre>	5	<pre>ATTENZIONE! Per il corretto funzionamento del protocollo è OK</pre>	6	<pre>Accendere il quadro del veicolo, controllare le connessioni e OK ESC</pre>
7	<pre>Attendere: inizio comunicazione.</pre>	8	<pre>Identificazione centralina: comunicazione in corso...</pre>	9	<pre>Spegnere il quadro del veicolo. OK</pre>
10	<pre>Protocollo identificato: FLASH_0372 OK</pre>				

6. Am Ende des Vorganges hat der DoHo-Flasher das richtige Protokoll für das Fahrzeug identifiziert.
7. Drücken Sie **OK**.

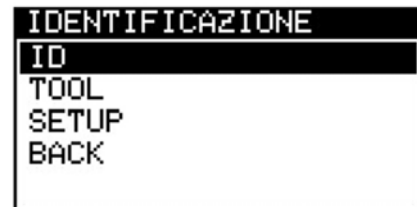
8. Wählen Sie **WORK**.
9. Je nach Protokoll wird das Instrument in der Lage sein, nur die Kennung (ID) durchzuführen oder die gesamte Software des Steuergeräts auszulesen.



1



2



Auslesen

LESEN auswählen und die Anweisungen von DoHo-Flasher befolgen.



2. Der DoHo-Flasher hat das Steuergerät richtig ausgelesen.
3. Das OBDII-Kabel vom Fahrzeug trennen.
4. DoHo-Flasher über ein USB-Kabel an den PC anschließen.

5. IDENTIFIKATION

1. ID auswählen und die Anweisungen vom DoHo-Flasher befolgen.

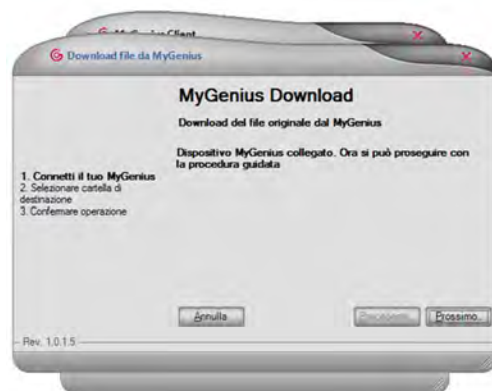


2. Der DoHo-Flasher hat das Steuergerät richtig ausgelesen.
3. Das OBDII-Kabel vom Fahrzeug trennen.
4. DoHo-Flasher über ein USB-Kabel an den PC anschließen.

6. Datei-Download

1. Schließen sie den DoHo-Flasher mit dem mitgelieferten USB-Kabel an den PC an.
2. Führen Sie die DoHo-Flasher Software aus.
3. Die Taste **DOWNLOAD VON DoHo-Flasher DoHo-**drücken.

4. Die ausgelesenen Daten werden dann vom DoHo-Flasher auf den PC übertragen. Folgen Sie den Anweisungen zum Speichern der Datei.
5. Senden Sie die Datei an unser Support Mail.

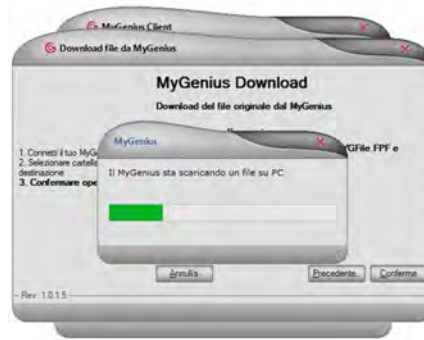


7. Den Zielordner zum Lesen auswählen.

1



2



3



7. Am Ende des Vorgangs hat der DoHo-Flasher die Datei erfolgreich auf dem PC gespeichert.
8. Das Verzeichnis, in welches die Datei soeben gespeichert wurde, öffnen und via E-Mail an unser Support schicken oder auf der Seite www.doho-flasher.com zurücksenden.
9. Wir ändern dann die Datei und schicken sie so zurück, dass sie auf den DoHo-Flasher geladen werden kann.

8. Datei Upload

1. Nach dem Erhalt der geänderten Datei diese in einem beliebigen Ordner des PCs speichern.
2. Führen Sie die DoHo-Flasher Software aus.
3. Schließen Sie den DoHo-Flasher mit dem mitgelieferten USB-Kabel an den PC an.
4. Drücken Sie die Taste **UPLOAD DoHo-Flasher**
5. Folgen Sie dem Assistenten.

1



2

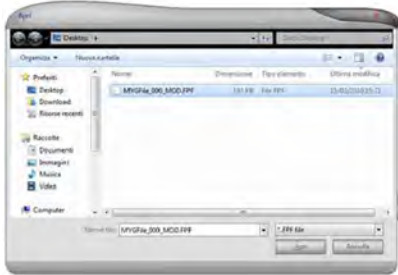


3



6. Den Ordner auswählen, in dem sich die geänderte Datei befindet, die geladen werden soll.
7. Die Datei auswählen und auf **WEITER** klicken.

1



2



3



8. Am Ende des Vorgangs wurde die geänderte Datei erfolgreich auf den DoHo-Flasher geladen.
9. Schließen Sie die DoHo-Flasher Software und trennen Sie den DoHo-Flasher vom PC.

Der DoHo-Flasher ist jetzt bereit in das Fahrzeug zu schreiben.



9. Schreiben

1. Das OBDII-Kabel (oder das spezifische Diagnosekabel) an den DoHo-Flasher und an die Diagnosebuchse des Fahrzeugs anschließen.
2. Wählen Sie **WORK**.
3. Die Anweisungen des Instruments befolgen, um die Datei in das Fahrzeug zu schreiben.



INFO: zeigt die vom Support hinzugefügten Bemerkungen zur MOD-Datei, die gerade geschrieben wird. Wurde auf DoHo-Flasher mehr als eine MOD-Datei geladen, kann die Auswahl über die Pfeile erfolgen.

4. Auf **OK** klicken, um mit dem Schreiben der gewählten MOD-Datei fortzufahren.



5. Drücken Sie **OK**.
6. Die Zündung des Fahrzeugs ausschalten.
7. Das OBDII-Kabel vom Fahrzeug trennen.
8. Das Fahrzeug starten und sicherstellen, dass keine Kontrollleuchten leuchten und dass das Fahrzeug keine Probleme hat.

10. In die ECU wieder eingespielte Originaldatei

Wenn der Vertragshändler (oder sonst jemand) im Zuge einer Wartung (oder eines anderen ECU-Programmierungsvorgangs mit anderen Instrumenten), die im Steuergerät vorhandene ORIGINAL-Datei mit einer neuen Softwarenummer (andere ID) überschreibt, ist der DoHo-Flasher nicht mehr in der Lage, eine Datei auf das Fahrzeug zu schreiben. (Vor jedem Wartungseingriff oder jedem anderen ECU-Programmierungsvorgang mit anderen Instrumenten empfehlen wir dem Kunden dringend, immer die Originaldatei wieder in das Fahrzeug einzuspielen).

In diesem Fall hat der Kunde die Originaldatei am Fahrzeug vor der Wartung (oder einem anderen ECU-Programmierungsvorgang mit anderen Instrumenten) korrekt wieder eingespielt, aber danach wurde das Steuergerät des Fahrzeugs vom Vertragshändler durch eine Aktualisierung der Software überschrieben (andere ID).

Der DoHo-Flasher ist nicht mehr in der Lage eine Datei zu schreiben.

11. In die ECU geschriebene geänderte Datei

Wenn der Vertragshändler (oder sonst jemand) im Zuge einer Wartung (oder eines anderen ECU-Programmierungsvorgangs mit anderen Instrumenten), die im Steuergerät vorhandene GEÄNDERTE Datei mit einer neuen Originaldatei und neuer Softwarenummer (andere ID) überschreibt, ist der DoHo-Flasher nicht mehr in der Lage, eine Datei auf das Fahrzeug zu schreiben. (Vor jedem Wartungseingriff oder jedem anderen ECU-Programmierungsvorgang mit anderen Instrumenten empfehlen wir dem Kunden dringend, immer die Originaldatei wieder in das Fahrzeug einzuspielen).

In diesem Fall hat der Kunde die ORIGINAL-Datei am Fahrzeug vor der Wartung (oder einem anderen ECU-Programmierungsvorgang mit anderen Instrumenten) NICHT wieder eingespielt.

Die geänderte Datei im Steuergerät wurde vom Vertragshändler mit einer neuen Originaldatei und einer neuen Softwarenummer (different ID) überschrieben.

Der DoHo-Flasher ist nicht mehr in der Lage eine Datei zu schreiben.